

Broukoviště
v Českých
Budějovicích

Na titulní straně:
roháč obecný

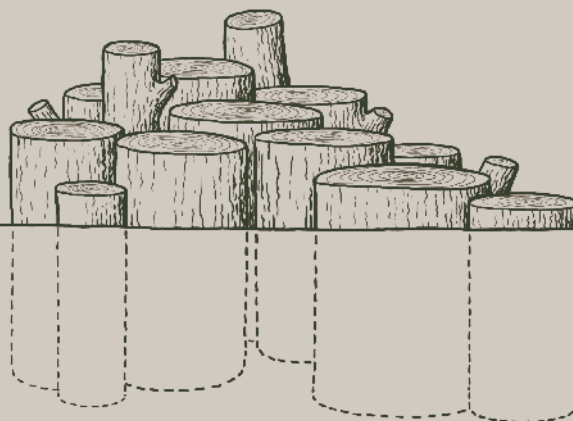


fázích rozkladu nebo na některé druhy stromových hub poskytují broukoviště vhodné podmínky velmi dlouho.

Nevýhody

Jako nevýhoda broukovišť se v našich podmínkách jeví nutnost alespoň občasného dozoru, který zabrání rozkradení dřeva na palivo, nebo alespoň jeho dobrého zajištění (např. hlubokým zakopáním). Z toho důvodu je doporučujeme umísťovat do soukromých zahrad, zámeckých a městských parků, botanických či zoologických zahrad apod. Ve veřejném prostoru by mělo být samozřejmostí vysvětlení funkce a důležitosti těchto zajímavých výtvarů pro ochranu přírody, např. již zmíněnou formou informační tabule.

Důležité upozornění: Broukoviště nelze v žádném případě chápat jako plnohodnotnou náhradu za pokácené stromy nebo jejich vytvořením dokonce kácení ospravedlňovat! Měla by být součástí osvětové činnosti nebo krajním řešením pro případ, že stromy je nutné pokácet z bezpečnostních důvodů nebo již jejich kmeny z jakéhokoli důvodu leží na zemi. Pro hmyz je samozřejmě vždy lepší, pokud ponecháme kmen na místě ve formě živého či mrtvého stromového torza.



www.calla.cz/stromyahmyz

specializovaný web s tematikou ochrany hmyzu vázaného na staré stromy a mrtvé dřevo

Calla – Sdružení pro záchranu prostředí

je jihočeské občanské sdružení, které se zabývá především ochranou přírody a energetikou. V oblasti ochrany přírody se věnuje ekologické obnově území po těžbě nerostných surovin, praktické péči o cenné lokality a účasti v rozhodování o projektech, které by mohly přírodu poškodit. Jedním z nosných témat se v poslední době stala i ochrana hmyzu vázaného na staré stromy a mrtvé dřevo. Calla se zabývá také prosazováním trvale udržitelné energetiky s důrazem na úspory a obnovitelné zdroje energie.

Adresa: Fráni Šrámka 35
370 01 České Budějovice
Telefon: 384 971 934, 387 310 166
Fax: 384 971 939
E-mail: calla@calla.cz
Internet: www.calla.cz
Číslo účtu: 3202800544/0600



© Calla 2011

Text: Jiří Řehounek • spolupráce na textu: Jakub Horák, Milan Boukal, Lukáš Čížek • příprava podkladů: Jiří Řehounek • fotografie: Jiří Řehounek, Jakub Horák • kresba, grafická úprava a sazba: Lenka Pužmanová • první vydání • náklad: 3000 kusů • tisk: Tiskárna PROTISK, s.r.o., České Budějovice

Tato skládačka byla vytvořena
za finanční podpory SFŽP a MŽP.



STATNÍ FOND
ŽIVOTNÍHO PROSTŘEDÍ
ČESKÉ REPUBLIKY

Ministerstvo životního prostředí
České republiky



Vytvořte si zahradní broukoviště

Vytvořte si zahradní BROUKOVIŠTĚ!

Broukoviště (loggery) – skupina kmenů, špalků či větví zakopaných částečně v zemi nebo na ní položených, která slouží jako útočiště organismů vázaných na mrtvé dřevo

Především na britských ostrovech se stala populární formou ochrany hmyzu tzv. loggery. Ukázkový příklad si mohou zájemci prohlédnout např. v londýnské botanické zahradě Kew Gardens. Jeho součástí jsou také dvě dřevěné plastiky roháčů. Ve Velké Británii se ovšem vytvářejí loggery různých rozměrů, a to včetně zahradních variant.

V České republice i zbytku Evropy se zatím tento způsob ochrany brouků prosazuje poměrně málo. Patrně první českou vlaštovkou se stalo broukoviště v zámeckém parku v Lysé nad Labem. Podobně jako ve Velké Británii plní vedle ochranné také důležitou ekovýchovnou funkci, k níž kromě několika obřích dřevěných roháčů a páchníků přispívá také informační tabule o významu tohoto zajímavého artefaktu.



Broukoviště v zámeckém parku v Lysé nad Labem



Tesařík čtveropásý



Pýchavkovník červcový

Jak na to?

Pro broukoviště se nejlépe hodí dřevo tvrdých listnáčů, především dubu. Jednak právě dub hostí největší množství ohrožených druhů bezobratlých, jednak po zakopání dlouho vydrží. V zásadě však platí, že volba dřeva není to nejpodstatnější a brouci nepohrdnou jakýmkoli mrtvým dřevem větších objemů, protože je ho v naší krajině kritický nedostatek. Může to být i sukovatý nerozštípatelný špalek původně určený na topení, který vám na zahradě zbyl.

Při zakopávání špalků do broukoviště musíme myslet na bezpečnost. Proto se doporučuje, aby byla nejméně třetina jejich délky zakopána pod úroveň povrchu, což jim dodá potřebnou stabilitu. Pokud do osluněných partií

broukoviště navrtáme otvory, osídlí je v krátké době také samotářské včely.

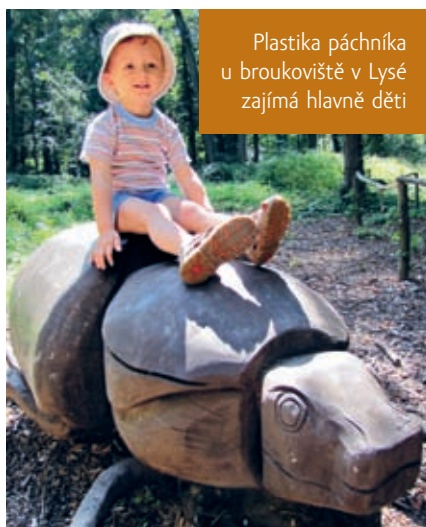
Určitou alternativou či doplňkem k broukovišti může být také kladení špalků do mulče mezi ovocné stromky nebo i přímo do záhonů.

Výhody

Broukoviště poskytuje různorodé prostředí pro nepřeberné množství živočichů. Zdaleka se to netýká jen hmyzu, ale i ještěrek, slepýšů nebo drobných pěvců. Druhy vázané na živé dřevo mohou v broukovišti pouze dokončit svůj vývoj, ale i to je určitě lepší, než kdyby jejich larvy skončily v kamenech. Naopak druhům vázaným na mrtvé dřevo v různých



Loggery v botanické zahradě Kew Gardens



Plastika páchníka u broukoviště v Lysé zajímá hlavně děti



Červenáček ohnivý



Informační tabule u broukoviště v Lysé